

COPYRIGHT © Hangzhou EZVIZ Software Co., Ltd. Wszelkie prawa zastrzeżone.

Wszelkie informacje podane w tym podręczniku, takie jak sformułowania, zdjęcia i wykresy, są własnością firmy Hangzhou EZVIZ Software Co., Ltd. (zwaney dalej „EZVIZ”). Zabronione jest powielanie, modyfikowanie, tłumaczenie lub rozpowszechnianie niniejszego podręcznika użytkownika (zwanego dalej „podręcznikiem”), częściowo lub w całości, niezależnie od metody, bez uprzedniego uzyskania zezwolenia od firmy EZVIZ. Jeżeli nie uzgodniono inaczej, firma EZVIZ nie udziela żadnych gwarancji i nie składa żadnych deklaracji, jawnych lub dorozumianych, dotyczących podręcznika.



O tym podręczniku

Podręcznik zawiera instrukcje dotyczące korzystania z produktu i obchodzenia się z nim. Zdjęcia, rysunki, wykresy i pozostałe informacje zamieszczono w tym dokumencie wyłącznie dla celów informacyjnych i opisowych. Informacje zamieszczone w podręczniku mogą ulec zmianie bez powiadomienia w związku z aktualizacjami oprogramowania układowego lub w innych okolicznościach. Najnowsza wersja jest dostępna w witrynie internetowej [ezviz™](http://www.ezviz.com) (<http://www.ezviz.com>).

Historia wersji

Nowa wersja – Styczeń 2026 r.

Potwierdzenie znaków towarowych

 , oraz inne znaki towarowe i logo EZVIZ są własnością firmy EZVIZ w różnych jurysdykcjach. Inne znaki towarowe i logo, użyte w tej publikacji, należą do odpowiednich właścicieli.

Zastrzeżenia prawne

W PEŁNYM ZAKRESIE DOZWOLONYM PRZEZ OBOWIĄZUJĄCE PRAWO OPISANY PRODUKT ORAZ ZWIĄZANE Z NIM WYPOSAŻENIE, OPROGRAMOWANIE APLIKACYJNE I OPROGRAMOWANIE UKŁADOWE SĄ UDOSTĘPNIANE BEZ GWARANCJI, ZE WSZYSTKIMI USTERKAMI I BŁĘDAMI, A FIRMA EZVIZ NIE UDZIELA ŻADNYCH GWARANCJI, WYRAŹNYCH ANI DOROZUMIANYCH, TAKICH JAK GWARANCJA PRZYDATNOŚCI HANDLOWEJ, DOSTATECZNEJ JAKOŚCI, PRZYDATNOŚCI DO OKREŚLONEGO CELU I OCHRONY PRAW STRON TRZECICH. NIEZALEŻNIE OD OKOLICZNOŚCI FIRMA EZVIZ, JEJ CZŁONKOWIE ZARZĄDU, KIEROWNICTWO, PRACOWNICY I AGENCI NIE PONOSZĄ ODPOWIEDZIALNOŚCI ZA STRATY SPECJALNE, WYNIKOWE, PRZYPADKOWE LUB POŚREDNIE, TAKIE JAK STRATA OCZEKIWANYCH ZYSKÓW Z DZIAŁALNOŚCI BIZNESOWEJ, PRZERWY W DZIAŁALNOŚCI BIZNESOWEJ ALBO STRATA DANYCH LUB DOKUMENTACJI, ZWIĄZANE Z UŻYCIEM TEGO PRODUKTU, NAWET JEŻELI FIRMA EZVIZ ZOSTAŁA POINFORMOWANA O MOŻLIWOŚCI WYSTĄPIENIA STRAT TEGO TYPU.

W PEŁNYM ZAKRESIE DOZWOLONYM PRZEZ PRAWO, NIEZALEŻNIE OD OKOLICZNOŚCI, CAŁKOWITA ODPOWIEDZIALNOŚĆ FIRMY EZVIZ ZA WSZELKIE SZKODY ZWIĄZANE Z PRODUKTEM NIE BĘDZIE PRZEKRACZAĆ CENY ZAKUPU PRODUKTU Z PIERWSZEJ RĘKI.

FIRMA EZVIZ NIE PONOSI ODPOWIEDZIALNOŚCI ZA ZRANIENIE OSÓB LUB USZKODZENIE MIENIA NA SKUTEK PRZERW W DZIAŁANIU PRODUKTU LUB ZAKOŃCZENIA ŚWIADCZENIA USŁUG W NASTĘPUJĄCYCH OKOLICZNOŚCIACH: (a) INSTALACJA LUB UŻYTKOWANIE NIEZGODNE Z ZALECENIAMI PRODUCENTA, (b) OCHRONA INTERESU NARODOWEGO LUB PUBLICZNEGO, (c) OKOLICZNOŚCI UZNAWANE ZA SIŁĘ WYŻSZĄ W ASPEKPIE PRAWNYM, (d) DZIAŁANIA UŻYTKOWNIKA LUB OSÓB TRZECICH, ŁĄCZNIE Z UŻYCIEM MIĘDZY INNYMI PRODUKTÓW, OPROGRAMOWANIA LUB APLIKACJI STRON TRZECICH.

W PRZYPADKU PRODUKTU Z DOSTĘPEM DO INTERNETU UŻYTKOWNIK KORZYSTA Z PRODUKTU NA WŁASNE RYZYKO. FIRMA EZVIZ NIE PONOSI ODPOWIEDZIALNOŚCI ZA NIEPRAWIDŁOWE FUNKCJONOWANIE PRODUKTU, NIEAUTORYZOWANE UJAWNIE NIE DANYCH OSOBOWYCH ALBO INNE SZKODY WYNIKAJĄCE Z ATAKU CYBERNETYCZNEGO LUB HAKERSKIEGO, DZIAŁANIA WIRUSÓW KOMPUTEROWYCH LUB INNYCH ZAGROZEŃ WYSTĘPUJĄCYCH W INTERECIE. FIRMA EZVIZ ZAPEWNI JEDNAK POMOC TECHNICZNĄ W ODPOWIEDNIM CZASIE, JEŻELI BĘDZIE TO WYMAGANE. PRZEPISY DOTYCZĄCE MONITORINGU I OCHRONY DANYCH OSOBOWYCH SĄ ZALEŻNE OD JURYSDYKCJI. PRZED UŻYCIEM TEGO PRODUKTU NALEŻY ZAPOZNAĆ SIĘ ZE WSZYSTKIMI ODPOWIEDNIMI PRZEPISAMI OBOWIĄZUJĄCYMI W DAN EJ JURYSDYKCJI, ABY UPEWNIĆ SIĘ, ŻE PRODUKT JEST UŻYWANY ZGODNIE Z PRAWEM. FIRMA EZVIZ NIE PONOSI ODPOWIEDZIALNOŚCI W PRZYPADKU UŻYCIA TEGO PRODUKTU DO CELÓW NIEZGODNYCH Z PRAWEM.

W PRZYPADKU NIEZGODNOŚCI POWYŻSZYCH POSTANOWIEŃ Z OBOWIĄZUJĄCYM PRAWEM WYŻSZY PRIORYTET BĘDZIE MIAŁO OBOWIĄZUJĄCE PRAWO.

Spis treści

Ważne zalecenia dotyczące bezpieczeństwa	1
Przegląd	2
1. Zawartość opakowania.....	2
2. Podstawowe.....	3
Konfiguracja	4
1. Pobieranie aplikacji EZVIZ.....	4
2. Usunąć uchwyt montażowy.....	5
3. Całkowite naładowanie baterii.....	5
4. Zainstaluj kartę microSD™ (opcjonalnie).....	6
5. Instalowanie baterii.....	7
6. Dodaj dzwonek do aplikacji EZVIZ.....	7
7. Podłącz gong.....	8
Instalacja	9
1. Wybór lokalizacji instalacji.....	9
2. Zainstaluj uchwyt montażowy.....	11
3. Przymocuj dzwonek do uchwyty montażowego.....	11
Konserwacja	12
1. Użyj pochylonego uchwyty montażowego.....	12
2. Regularnie czyść dzwonek.....	12
Wyświetlanie obrazu z urządzenia w aplikacji EZVIZ	13
1. Widok na żywo.....	13
2. Konfiguracja.....	14
EZVIZ Connect	15
1. Korzystanie z asystenta Amazon Alexa.....	15
2. Korzystanie z asystenta Google.....	16
Często zadawane pytania	16
Inicjatywy dotyczące korzystania z produktów wideo	17

Ważne zalecenia dotyczące bezpieczeństwa



Ważne!

1. Przed zainstalowaniem lub użyciem urządzenia należy uważnie przeczytać podręcznik użytkownika.
2. Jeśli instalujesz ten produkt dla osoby trzeciej, pamiętaj, aby zostawić instrukcję obsługi lub jej kopię u użytkownika końcowego.

Środki bezpieczeństwa:

1. Aby bezpiecznie korzystać z tego urządzenia, instalatorzy, użytkownicy i technicy powinni przestrzegać wszystkich zaleceń dotyczących bezpieczeństwa, podanych w tym podręczniku.
2. W tekście umieszczono niezbędne ostrzeżenia i symbole ostrzegawcze.
3. Produkt należy skonfigurować zgodnie z odpowiednimi standardami obowiązującymi w kraju, w którym produkt jest zainstalowany.

Jakiegolwiek szkody spowodowane nieprzestrzeganiem instrukcji spowodują utratę gwarancji. Nie ponosimy odpowiedzialności za szkody wynikające z tego!

Nie możemy ponosić odpowiedzialności za jakiegolwiek szkody w mieniu lub osobach spowodowane niewłaściwym użyciem lub nieprzestrzeganiem instrukcji bezpieczeństwa.

Ten produkt wykonano zgodnie z zaleceniami dotyczącymi bezpieczeństwa. Aby zachować ten stan i optymalnie korzystać z produktu, użytkownicy muszą przestrzegać zaleceń dotyczących bezpieczeństwa i ostrzeżeń podanych w tym podręczniku.



Ten symbol oznacza ryzyko porażenia prądem elektrycznym lub zwarcia elektrycznego.

- Nie wolno zasilać tego urządzenia innym napięciem.
- Należy upewnić się, że wszystkie połączenia elektryczne urządzenia są zgodne z zaleceniami dotyczącymi użytkowania.
- W lokalizacjach komercyjnych należy przestrzegać rozporządzeń dotyczących zapobiegania wypadkom związanym z instalacjami elektrycznymi.
- Należy przestrzegać instrukcji dotyczących użytkowania wyposażenia podłączonego do urządzenia.
- Aby uzyskać więcej informacji dotyczących obsługi urządzenia lub bezpiecznego użytkowania urządzenia, należy skontaktować się z wykwalifikowanym personelem.
- Nie wolno podłączać ani odłączać wyposażenia elektrycznego wilgotnymi rękami.
- Podczas instalowania tego urządzenia należy chronić przewody zasilające przed uszkodzeniem.
- Nie wolno samodzielnie wymieniać uszkodzonych przewodów elektrycznych! Należy usunąć uszkodzone podzespoły i skontaktować się z wykwalifikowanym personelem.
- Gniazdo sieci elektrycznej powinno znajdować się w pobliżu urządzenia w łatwo dostępnym miejscu.
- Wyposażenie przełączające (np. odłącznik lub wyłącznik automatyczny) musi być łatwo dostępne i wbudowane w instalacji elektrycznej budynku w przypadku korzystania z urządzenia na stałe połączonego z siecią.
- Aby zapewnić odpowiednią wentylację, należy zachować wolną przestrzeń wokół urządzenia.
- Nie wolno blokować otworów wentylacyjnych przedmiotami takimi jak gazety, obrusy lub zasłony.
- Nie wolno umieszczać na urządzeniu źródeł nieosłoniętego płomienia, takich jak zapalone świece.
- Nie wolno przekraczać dopuszczalnego zakresu temperatury roboczej urządzenia (-20 C do 50 C).
- Należy chronić urządzenie przed strumieniami lub kroplami cieczy. Nie wolno ustawiać na urządzeniu naczyń z cieczami.

Przegląd

1. Zawartość opakowania



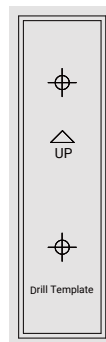
Dzwonek drzwiowy (1 szt.)



Wspornik montażowy (1 szt.)
(Preinstalowany)



Uchylna obejma montażowa
(1 szt.)



Szablon otworów (1 szt.)



Gong (1 szt.)



Kabel typ C (1 szt.)



Przypinka (1 szt.)



Zestaw śrub (1 szt.)



Instrukcja zgodności regulacyjnej
(4 szt.)



Podręcznik szybkie wprowadzenie
(1 szt.)



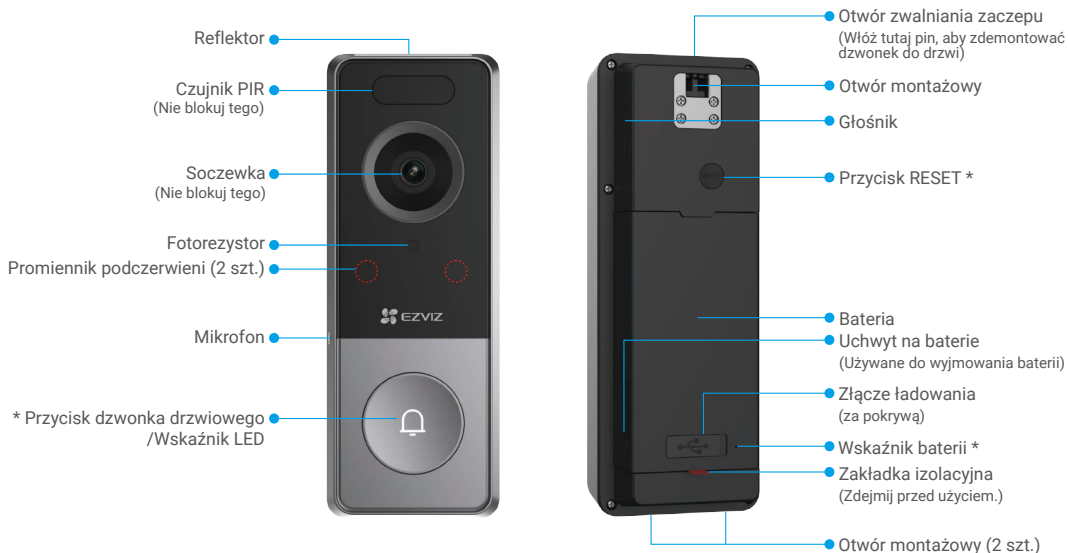
Naklejka do monitorowania wideo/audio
(1 szt.)

 Wygląd gongu jest zależny od modelu.

2. Podstawowe

Dzwonek drzwiowy

Dzwonek do drzwi jest zainstalowany przy wejściu i posiada funkcje takie jak monitorowanie, nagrywanie, wykrywanie oraz dzwonienie.



Nazwa	Opis
Przycisk dzwonka drzwiowego	Gdy ktoś naciśnie przycisk dzwonka, włącza się wskaźnik LED, rozlega się dźwięk dzwonka wewnętrznego, a w aplikacji EZVIZ można sprawdzić wideo.
Wskaźnik LED	<ul style="list-style-type: none"> ●●● Miga na niebiesko: Dzwonek drzwiowy jest gotowy do konfiguracji połączenia Wi-Fi.
	<ul style="list-style-type: none"> ●●● Zmienia kolor na niebieski i wyłącza się po 3 sekundach: Dzwonek został aktywowany, a poziom baterii dzwonka jest wyższy niż 20%.
	<ul style="list-style-type: none"> ●●● Zmienia kolor na czerwony i wyłącza się po 3 sekundach: Dzwonek został aktywowany, a poziom baterii dzwonka jest niższy niż 20%.
Przycisk RESET	Naciśnij i przytrzymaj przycisk RESET przez 4 sekundy, aby ponownie uruchomić urządzenie i przywrócić wszystkie parametry do ustawień domyślnych, czemu towarzyszy sygnał dźwiękowy.
Wskaźnik baterii	<ul style="list-style-type: none"> ● Włączony czerwony: Ładowanie baterii.
	<ul style="list-style-type: none"> ● Stały zielony: Bateria całkowicie naładowana.

Gong

Dzwonek jest przeznaczony do montażu wewnątrz i dzwoni po naciśnięciu przycisku dzwonka.



Nazwa	Opis
Przycisk	<ul style="list-style-type: none">• Zmień dzwonek: Naciśnij raz, aby zmienić dzwonek. Nowy dzwonek zabrmi dwa razy.• Tryb parowania: Naciśnij i przytrzymaj przez 5 sekund, aby przejść do trybu parowania.
Wejście zasilania	100 – 240 V AC, 50/60 Hz

Konfiguracja

Postępuj zgodnie z poniższymi krokami, aby skonfigurować dzwonek do drzwi:

1. Pobierz aplikację EZVIZ i zaloguj się na swoje konto EZVIZ.
2. Usuń uchwyt montażowy.
3. Naładuj baterię do pełna.
4. (Opcjonalnie) Zainstaluj kartę microSD™.
5. Dodaj dzwonek do swojego konta w aplikacji EZVIZ.
6. Podłącz dzwonek.

1. Pobieranie aplikacji EZVIZ

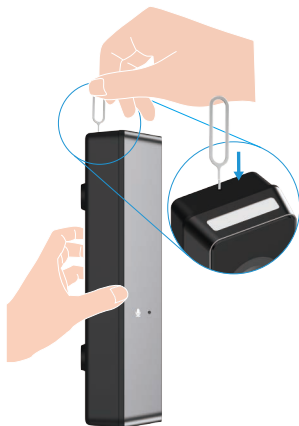
1. Połącz telefon komórkowy z siecią Wi-Fi (zalecane).
2. Pobierz i zainstaluj aplikację EZVIZ, szukając „EZVIZ” w sklepie App Store lub Google Play™.
3. Uruchoam aplikację i zarejestruj konto użytkownika EZVIZ.



i Jeżeli używasz już tej aplikacji, upewnij się, że jest to najnowsza wersja. Aby sprawdzić, czy dostępna jest aktualizacja, przejdź do sklepu z aplikacjami i wyszukaj „EZVIZ”.

2. Usuń uchwyt montażowy

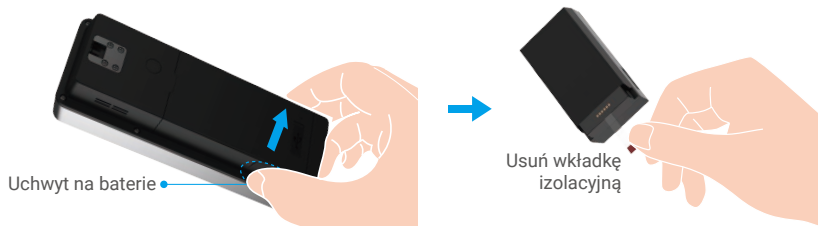
Dzwonek do drzwi jest zamontowany na uchwycie montażowym. Przy pierwszym użyciu należy użyć szpilki (dołączonej do opakowania), aby nacisnąć i przytrzymać otwór demontażowy na górze dzwonka, aby zdjąć uchwyt montażowy.



3. Całkowite naładowanie baterii

Zaleca się całkowite naładowanie baterii przed pierwszym użyciem dzwonka.

1. Chwyć uchwyty baterii po obu stronach dolnej części baterii i wyciągnij ją.
2. Usuń zakładkę izolacyjną z baterii.




3. Podłącz baterię do gniazdka elektrycznego za pomocą adaptera zasilania (DC5V 2A, kupowany osobno) w celu ładowania.



 Nie ładuj baterii, gdy jest nadal zainstalowana w dzwonku do drzwi. Upewnij się, że wyjmiesz baterię do ładowania.



-  Proszę zakupić adapter zasilania DC5V 2A, ponieważ nie jest on dołączony do zestawu.
- Zaleca się użycie kabla Type-C dołączonego do opakowania.
- Aby odłączyć zasilanie, odłącz wtyczkę zasilania od urządzenia.
- Proszę nie ładować baterii, gdy temperatura przekracza 45 stopni lub jest poniżej 0 stopni.
- Nie wolno ładować baterii za pomocą adaptera zasilania na zewnątrz.
- Pełne naładowanie baterii zajmuje około 4,5 godziny.
- Możesz kupić akumulatory EZVIZ do wymiany.
- Model baterii: PH21700-1S2P; producent baterii: Fenghuang New Energy (Huizhou) Co., Ltd. Upewnij się, że używasz tego samego modelu baterii do wymiany.



Akumulator do inteligentnego wideodomofonu EZVIZ

4. Zainstaluj kartę microSD™ (opcjonalnie)

 Przed zainstalowaniem karty microSD™ upewnij się, że bateria została wyjęta.

- Otwórz pokrywę gniazda karty microSD™ wewnątrz komory baterii.



- Umieść kartę microSD™ (zakupioną oddzielnie) w tym gnieździe.
 - Umieść kartę microSD™ po prawej stronie, jak pokazano na rysunku.
 - Wsuń kartę do gniazda od prawej do lewej, aż zatrzaśnie się na miejscu.



Wcięcia skierowane w górę, chip skierowany do wewnątrz

3. Zamknij pokrywę gniazda karty microSD™.

- i** • Zalecana karta: Klasa 10; maksymalna pojemność 512 GB.
- Po zainstalowaniu karty microSD™ wykonaj poniższe kroki, aby zainicjować kartę w aplikacji EZVIZ przed użyciem.
 1. Naciśnij przycisk „Lista nagrań” w oknie „Ustawienia urządzenia” w aplikacji EZVIZ, aby sprawdzić stan karty microSD.
 2. Jeżeli karta microSD ma stan „Niezainicjowany”, naciśnij tę etykietę, aby zainicjować kartę. Status zmienia się na W użyciu, umożliwiając przechowywanie filmów.

5. Instalowanie baterii

Gdy bateria jest w pełni naładowana, zamontuj ją z powrotem w dzwonku do drzwi.

1. Wyrównaj górną część baterii z górną częścią komory baterii dzwonka do drzwi.
2. Naciśnij dolną część baterii do komory baterii.

Instalowanie baterii



Dzwonek do drzwi włącza się



Wskaźnik LED miga na niebiesko

Po zainstalowaniu baterii, dzwonek automatycznie się włącza, a wskaźnik LED miga na niebiesko, co oznacza, że dzwonek jest gotowy do konfiguracji Wi-Fi.

6. Dodaj dzwonek do aplikacji EZVIZ

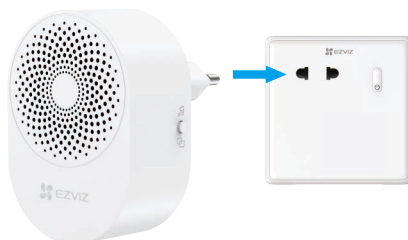
1. Zaloguj się do swojego konta przy użyciu aplikacji EZVIZ.
2. Na ekranie głównym dotknij „+” w prawym górnym rogu, aby przejść do interfejsu skanowania kodów QR.
3. Zeskanuj kod QR znajdujący się na tylnej części dzwonka do drzwi lub na okładce Przewodnika Szybkiego Startu.



4. Postępuj zgodnie z kreatorem aplikacji EZVIZ, aby zakończyć konfigurację Wi-Fi i dodać wideodomofon do swojego konta w aplikacji EZVIZ.

7. Podłącz gong

Podłącz gong do gniazda sieci elektrycznej w budynku. Dzwonek jest automatycznie połączony z dzwonkiem do drzwi.



- Jeśli automatyczne parowanie nie powiodło się, naciśnij i przytrzymaj przycisk na dzwonku przez 5 sekund, aby przejść do trybu parowania.
- Aby uniknąć problemów z połączeniem spowodowanych odległością, zainstaluj dzwonek na gniazdku elektrycznym najbliżej miejsca, w którym ma być zamontowany dzwonek do drzwi. Efekt instalacji pokazano poniżej.



Instalacja

1. Wybór lokalizacji instalacji

1. Zalecana lokalizacja instalacji:

Na ścianie na zewnątrz drzwi, po stronie blisko klamki, jak pokazano poniżej.



2. Zalecana wysokość instalacji: 1,2 do 1,5 metra (3,9 do 4,9 stopy).

3. Proszę zwrócić uwagę na poniższe przy wyborze miejsca instalacji:

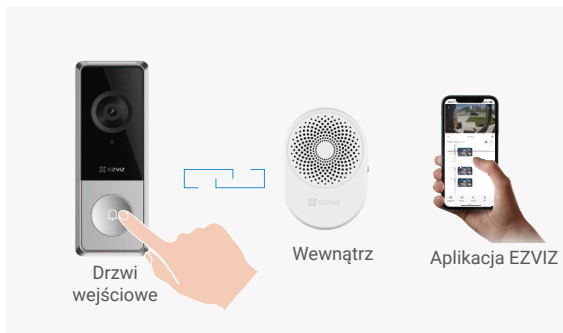
- W środowisku domowym zaleca się umieszczenie dzwonka, gongu i routera jak najbliżej siebie.
- Instalacja **nie jest zalecana** w następujących czterech przypadkach:
 - Na metalowych drzwiach/ramie drzwi;
 - W miejscach z wieloma metalowymi obiektami;
 - W narożnikach ścian nośnych;
 - W sypialniach z wieloma ścianami działowymi.

Topologia komunikacji obejmująca dzwonek do drzwi, router i gong jest następująca.



Dzwonek do drzwi powinien być zainstalowany jak najbliżej routera.

Po potwierdzeniu miejsca instalacji dzwonka, naciśnij przycisk dzwonka w miejscu instalacji, aby sprawdzić, czy dzwonek działa zgodnie z oczekiwaniami oraz czy podgląd na żywo w aplikacji EZVIZ otwiera się płynnie.



Pytanie: Co zrobić, jeśli dzwonek nie dzwoni?

Odpowiedź: Jeśli dzwonek nie dzwoni, dostosuj jego miejsce instalacji, aby znajdował się bliżej dzwonka do drzwi.

Pytanie: Co zrobić, jeśli podgląd na żywo w aplikacji EZVIZ nie działa płynnie lub sygnał sieci jest słaby?

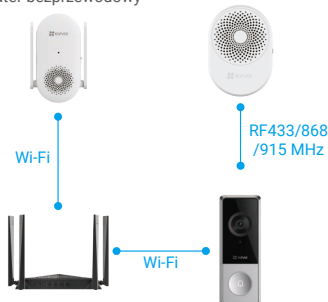
Odpowiedź: Jeśli podgląd na żywo w aplikacji EZVIZ nie działa płynnie lub sygnał sieci jest słaby, może to być spowodowane zbyt dużą odległością między dzwonkiem a routerem. W takim przypadku zaleca się osobno zakupić bezprzewodowy repeater EZVIZ, aby połączyć router z dzwonkiem do drzwi. Topologia komunikacji, w tym dodatkowy bezprzewodowy repeater, jest pokazana poniżej.

Repeater bezprzewodowy



Bezprzewodowy wzmacniacz można również używać tylko jako pomocniczy gong. W tym scenariuszu topologia komunikacji jest pokazana poniżej.

Repeater bezprzewodowy



2. Zainstaluj uchwyt montażowy

1. Przyklej szablon wiertniczy na powierzchnię wybranego miejsca instalacji.
2. (Tylko dla ściany cementowej) Wywierć dwa otwory na śruby zgodnie z szablonem wiercenia i wprowadź kołki do wywierconych otworów.
3. Zamocuj uchwyt montażowy za pomocą dostarczonych metalowych wkrętów (PA3×25).

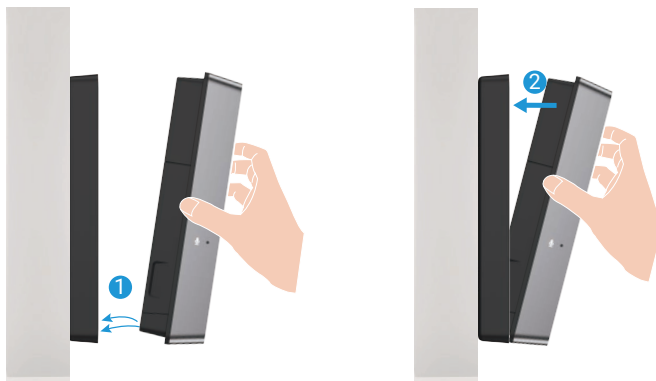


- i** • Zaleca się użycie wiertła $\Phi 6\text{mm}$ do wiercenia.
- Proszę użyć kołków i metalowych śrub dołączonych do opakowania.
- W zestawie znajduje się pochylony uchwyt montażowy. Możesz użyć go jako dodatkowego uchwytu montażowego, który pozwala na objęcie bardziej specyficznego kąta widzenia (odnieś się do ["Użyj pochylonego uchwytu montażowego"](#)).

3. Przymocuj dzwonek do uchwytu montażowego

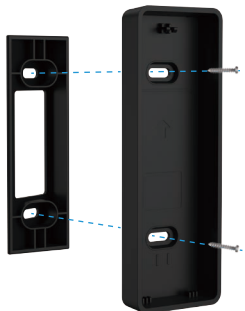
- i** Przed zainstalowaniem dzwonka upewnij się, że dzwonek został dodany do aplikacji EZVIZ.

1. Wyrównaj otwory montażowe na spodzie dzwonka z zaczepami blokującymi na dolnej części uchwytu montażowego.
2. Naciśnij górną część dzwonka do drzwi w uchwyt montażowy. Możesz spróbować delikatnie wyciągnąć dzwonek, aby upewnić się, czy jest solidnie zamocowany.

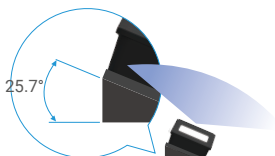


1. Użyj pochylonego uchwyty montażowego

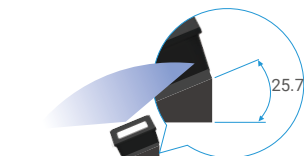
W zestawie znajduje się pochylony uchwyt montażowy. Możesz użyć go jako dodatkowego uchwyty montażowego, jeśli chcesz dokładniej obejrzeć konkretną stronę.



Bez skośnego uchwyty montażowego



Z uchwytem montażowym nachylonym
Zainstaluj po **prawej** stronie drzwi



Z uchwytem montażowym nachylonym
Zainstaluj po **lewej** stronie drzwi

2. Regularnie czyść dzwonek

Zaleca się regularne lub w razie potrzeby czyszczenie obiektywu i czujników dzwoneka, aby zapewnić wyraźne nagrywanie wideo oraz prawidłowe działanie dzwoneka. Możesz użyć papieru soczewkowego lub wacików nasączonych wodą do wycierania, a także miękkiego materiału, takiego jak papier lub tkanina, aby wyczyścić dzwonek do drzwi (materiały czyszczące należy przygotować samodzielnie).

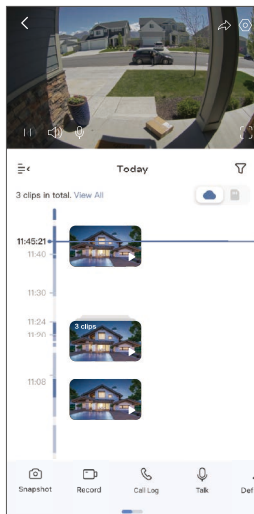


Wyświetlanie obrazu z urządzenia w aplikacji EZVIZ

i Interfejs aplikacji może się różnić ze względu na aktualizację wersji.




1. Widok na żywo

Uruchom aplikację EZVIZ, przejdź do strony urządzenia dzwonka i naciśnij przycisk Podgląd na żywo. Możesz oglądać i słuchać podglądu na żywo, robić zdjęcia, nagrywać wideo oraz w razie potrzeby wybierać jakość obrazu.



i Przesuń palec w lewo i w prawo na ekranie, aby wyświetlić więcej ikon.

Ikona	Opis
	Udostępnij. Udostępnianie urządzenia wybranej osobie.
	Konfiguracja. Wyświetlanie lub zmiana ustawień urządzenia.
	Wstrzymanie/rozpoczęcie odtwarzania. Wstrzymanie lub odtworzenie podglądu na żywo.
	Dźwięk. Włączenie lub wyłączenie dźwięku w podglądzie na żywo.
	Rozmowa. Naciśnij ikonę, a następnie postępuj zgodnie z instrukcjami wyświetlanymi na ekranie, aby rozmawiać z osobami znajdującymi się przy dzwonku drzwiowym lub słuchać ich głosu.
	Pełny ekran. Naciśnij przycisk, aby wyświetlić obraz w trybie pełnego ekranu dla danego pola widzenia.
	(Widoczne tylko w trybie pełnoekranowym) Wyświetlanie historycznych nagrań wideo.
	Zdjęcie. Wykonanie zdjęcia.
	Nagrywanie. Ręczne rozpoczynanie/kończenie nagrywania.
	Dziennik połączeń. Wyświetlanie dzienników połączeń.
	Rozdzielczość. Naciśnij, aby wybrać rozdzielczość wideo.
	Urządzenie w pobliżu. Dotknij, aby wybrać dostępne pobliskie urządzenia do podglądu na wielu ekranach.

Ikona	Opis
	PiP (Obraz w obrazie). Obraz wideo można wyświetlać na tle innej używanej aplikacji.
	Wskazówka. Dotknij, aby wyświetlić więcej informacji o urządzeniu.
	Przestaw. Zmień sekwencję wszystkich powyższych funkcji.

2. Konfiguracja

Na stronie Ustawienia można konfigurować ustawienia dzwonka drzwiowego.

Parametr	Opis
	Poziom naładowania baterii.
Nazwa	Naciśnij, aby edytować nazwę urządzenia.
Bateria	W tym polu jest wyświetlany poziom naładowania baterii.
Detekcja inteligentna	Wybór typu detekcji dla urządzenia.
Powiadomienie o wiadomości	Możesz zarządzać powiadomieniami z urządzenia i aplikacji EZVIZ.
Ustawienia audio	Możesz ustawić odpowiednie parametry audio dla swojego urządzenia.
Ustawienia obrazu	Możesz ustawić odpowiednie parametry obrazu dla swojego urządzenia.
Ustawienia oświetlenia	Zmiana ustawień oświetlenia urządzenia.
Ustawienia głośnika	Możesz kontrolować istotne ustawienia głośnika.
Lista nagrań	Możesz zobaczyć tutaj status karty microSD™.
Odpowiedź odwiedzającego	Możesz włączyć automatyczną odpowiedź i dodać odpowiedź głosową. Jeśli ktoś naciśnie przycisk dzwonka do drzwi i nikt nie odpowie w określonym czasie, automatycznie zostanie wysłana odpowiedź głosowa.
Ustawienia prywatności	Możesz szyfrować swoje filmy z użyciem hasła szyfrowania oraz dostosowywać obszar prywatny.
Ustawienia Sietciowe	W tym polu są wyświetlane informacje o stanie połączenia.
Informacje o urządzeniu	Wyświetlanie informacji o urządzeniu.
Udostępnić urządzenie	Można udostępnić urządzenie członkom rodziny lub gościom.
Chmura EZVIZ	Można subskrybować magazyn chmurowy i zarządzać nim.
Usuń urządzenie	Naciśnij, aby usunąć urządzenie z aplikacji EZVIZ.

1. Korzystanie z asystenta Amazon Alexa

Ta procedura umożliwia sterowanie urządzeniami EZVIZ przy użyciu asystenta Amazon Alexa. W razie napotkania jakichkolwiek problemów w trakcie tej procedury zapoznaj się z rozdziałem **Rozwiązywanie problemów**.

Zanim rozpoczniesz, upewnij się, że spełnione są następujące warunki:

1. Urządzenia EZVIZ są połączone z aplikacją EZVIZ.
2. Opcje „Szyfrowanie wideo” i „Audio” na ekranie „Ustawienia urządzenia” w aplikacji EZVIZ są wyłączone.
3. Masz urządzenie z obsługą asystenta Alexa (tzn. Echo Spot, Echo-Show, All-new Echo-Show, Fire TV (wszystkie wersje), Fire TV stick (tylko druga wersja), or Fire TV Edition smart TVs).
4. Aplikacja Amazon Alexa jest zainstalowana na urządzeniu inteligentnym i konto zostało utworzone.

Aby sterować urządzeniami EZVIZ przy użyciu asystenta Amazon Alexa:

1. Otwórz aplikację Alexa i wybierz pozycję „Umiejętności i gry” z menu.
2. Na ekranie „Umiejętności i gry” wyszukaj „EZVIZ”. Zostaną wyświetlone umiejętności EZVIZ.
3. Wybierz umiejętność urządzenia EZVIZ, a następnie dotknij **WŁĄCZ, ABY UŻYWAĆ**.
4. Wprowadź swoją nazwę użytkownika i hasło EZVIZ, a następnie stuknij **Zaloguj się**.
5. Dotknij przycisku **Autoryzuj**, aby zezwolić asystentowi Alexa na dostęp do konta EZVIZ. Dzięki temu będzie on mógł sterować urządzeniami EZVIZ.
6. Zostanie wyświetlony komunikat „Pomyślnie połączono EZVIZ”. Dotknij pozycji **WYKRYJ URZĄDZENIA**, aby umożliwić asystentowi Alexa znalezienie wszystkich urządzeń EZVIZ.
7. Wyświetl ponownie menu aplikacji Alexa i wybierz pozycję „Urządzenia”, aby wyświetlić wszystkie swoje urządzenia EZVIZ.

Polecenia głosowe

Odkryj nowe inteligentne urządzenie za pomocą menu „Smart Home” w aplikacji asystenta Alexa lub funkcję sterowania głosowego asystenta Alexa.

Po wykryciu urządzenia można sterować nim przy użyciu poleceń głosowych. Można wypowiadać proste polecenia głosowe dla asystenta Alexa.

Rozwiązywanie problemów

Co zrobić, jeżeli asystent Alexa nie może wykryć urządzenia?

Sprawdź, czy połączenie internetowe działa prawidłowo.

Spróbuj uruchomić ponownie urządzenie inteligentne i ponownie wykryj urządzenie w Alexie.

Dlaczego w aplikacji Alexa jest wyświetlany stan urządzenia „Offline”?

Być może urządzenie zostało rozłączone z siecią. Uruchom ponownie urządzenie inteligentne i wykonaj ponowne wykrywanie w Alexie.

Sprawdź, czy router jest połączony z Internetem, i spróbuj ponownie.

i Aby dowiedzieć się, w których krajach dostępny jest asystent Amazon Alexa, skorzystaj z oficjalnej witryny internetowej Amazon Alexa.

2. Korzystanie z asystenta Google

Asystent Google Assistant umożliwia uaktywnianie urządzenia EZVIZ i wyświetlanie podglądu na żywo przy użyciu poleceń głosowych.

Upewnij się, że spełnione są następujące warunki:

1. Aplikacja EZVIZ jest uruchomiona.
2. Opcje „Szyfrowanie wideo” i „Audio” na ekranie „Ustawienia urządzenia” w aplikacji EZVIZ są wyłączone.
3. Uruchomiony moduł Chromecast jest podłączony do telewizora.
4. Aplikacja Google Assistant jest zainstalowana na telefonie.

Aby rozpocząć, wykonaj poniższe kroki:

1. Skonfiguruj urządzenie EZVIZ i upewnij się, że współpracuje ono prawidłowo z aplikacją.
2. Pobierz aplikację Google Home z App Store lub Google Play™ i zaloguj się na swoje konto Google.
3. Na ekranie Myhome w lewym górnym rogu dotknij pozycji „+”, a następnie z menu wybierz pozycję „Skonfiguruj urządzenie”, aby przejść do interfejsu konfiguracji.
4. Naciśnij przycisk „Obsługiwane przez Google” i wyszukaj „EZVIZ”, aby wyświetlić umiejętności EZVIZ.
5. Wprowadź swoją nazwę użytkownika i hasło EZVIZ, a następnie stuknij **Zaloguj się**.
6. Naciśnij przycisk **Autoryzuj**, aby zezwolić asystentowi Google na dostęp do konta EZVIZ i sterowanie urządzeniami EZVIZ.
7. Naciśnij przycisk **Powrót do aplikacji**.
8. Wykonaj powyższe kroki, aby ukończyć autoryzację. Po ukończeniu synchronizacji usługa EZVIZ zostanie uwzględniona na Twojej liście usług. Aby wyświetlić listę zgodnych urządzeń na koncie EZVIZ, naciśnij ikonę usługi EZVIZ.
9. Wypróbuj kilka poleceń. Należy użyć nazwy dzwonka drzwiowego utworzonej podczas konfiguracji systemu.

Użytkownicy mogą zarządzać urządzeniami indywidualnie lub zbiorczo. Dodając urządzenia do pomieszczenia, użytkownicy mogą sterować grupą urządzeń równocześnie przy użyciu jednego polecenia.

Aby uzyskać więcej informacji, skorzystaj z poniższego łącza:

<https://support.google.com/googlehome/answer/7029485?co=GENIE.Platform%3DAndroid&hl=en>

Często zadawane pytania

Pytanie: Jaki jest hasło szyfrowania wideo?

Odpowiedź: Domyślne hasło szyfrowania wideo to Kod Weryfikacyjny urządzenia, który składa się z sześciu wielkich liter znajdujących się na etykiecie dzwonka. Możesz również uzyskać Kod Weryfikacyjny w aplikacji EZVIZ („Ustawienia” > „Informacje o urządzeniu”).

i Aby uzyskać więcej informacji dotyczących urządzenia, skorzystaj z witryny internetowej www.ezviz.com/pl.

Inicjatywy dotyczące korzystania z produktów wideo

Szanowni Użytkownicy EZVIZ,

Technologia wpływa na każdy aspekt naszego życia. Jako firma technologiczna z perspektywą na przyszłość jesteśmy coraz bardziej świadomi roli, jaką technologia odgrywa w poprawie efektywności i jakości naszego życia. Jednocześnie jesteśmy świadomi potencjalnej szkodliwości niewłaściwego użytkowania. Na przykład, produkty wideo mogą rejestrować realne, pełne i klarowne obrazy, dlatego posiadają wielką wartość w reprezentowaniu faktów. Niemniej niewłaściwe rozpowszechnianie, wykorzystywanie i/lub przetwarzanie nagrań wideo może naruszać prywatność, uzasadnione prawa i interesy innych osób.

Zapewniamy, że innowacyjne technologie służą dobru, dlatego w firmie EZVIZ gorliwie zalecamy, aby każdy użytkownik korzystał z produktów wideo w sposób prawidłowy i odpowiedzialny, co wspólnie zapewnia korzystne warunki, w których wszelkie praktyki i korzystanie z nich są zgodne z obowiązującymi przepisami i rozporządzeniami, szanują interesy i prawa jednostek oraz wspierają moralność społeczną.

Poniżej przedstawiamy inicjatywy EZVIZ, które zasługują na Państwa uwagę:

1. Każdy ma uzasadnione prawo do prywatności, a korzystanie z urządzeń wideo nie powinno być sprzeczne z tym uzasadnionym prawem. Dlatego podczas instalacji urządzeń wideo w miejscach publicznych należy w rozsądny i skuteczny sposób wyświetlić ostrzeżenie wyjaśniające zasięg monitorowania. W przypadku przestrzeni niepublicznych należy rozważnie ocenić prawa i interesy osób, które uczestniczą w procesie, w tym między innymi instalację urządzeń wideo wyłącznie po uzyskaniu zgody zainteresowanych stron oraz zakazanie instalowania niewidocznych urządzeń wideo bez powiadomienia innych osób.
2. Produkty wideo obiektywnie rejestrują nagrania rzeczywistych działań w określonym czasie i przestrzeni. Użytkownicy muszą z góry wskazać osoby i prawa, które mogą być wykorzystane w tym celu, aby zapobiec naruszeniu prawa do portretów, prywatności lub innych praw innych osób i chronić się przy użyciu produktów wideo. Warto zauważyć, że jeśli zdecydujesz się włączyć funkcję nagrywania dźwięku na swojej kamerze, będzie ona rejestrować dźwięki, w tym rozmowy, w zasięgu monitorowania. Zdecydowanie zalecamy dokładną ocenę potencjalnych źródeł dźwięku w zakresie monitoringu, aby w pełni zrozumieć konieczność i racjonalność przed włączeniem funkcji nagrywania dźwięku.
3. Produkty wideo w użyciu będą systematycznie generować dane audio lub wizualne z rzeczywistych scen – możliwe, że będą zawierać informacje biometryczne, takie jak obrazy twarzy – na podstawie wyboru funkcji produktu przez użytkownika. Takie dane mogą być wykorzystywane lub przetwarzane do celów użytkowania. Produkty wideo to tylko narzędzia technologiczne, które nie mogą i nie praktykują ludzkich standardów prawnych i moralnych, aby kierować legalnym i właściwym wykorzystaniem danych. Metody i cele osób kontrolujących i wykorzystujących generowane dane są istotne. Dlatego administratorzy danych powinni nie tylko ściśle przestrzegać obowiązujących przepisów prawa, ale także w pełni szanować nieobowiązkowe zasady, w tym międzynarodowe konwencje, normy moralne, normy kulturowe, porządek publiczny i lokalne zwyczaje. Ponadto zawsze powinniśmy priorytetowo traktować ochronę prywatności i praw do wizerunku oraz inne uzasadnione interesy.
4. Dane wideo ciągle generowane przez produkty wideo niosą prawa, wartości i inne wymagania różnych interesariuszy. Dlatego niezwykle ważne jest zapewnienie bezpieczeństwa danych i ochrony produktów przed intruzami. Każdy użytkownik i administrator danych podejmie wszelkie rozsądne i niezbędne środki w celu maksymalizacji bezpieczeństwa produktów i danych, uniknięcia wycieku danych, niewłaściwego ujawnienia lub nieprawidłowego wykorzystania, w tym między innymi ustanowienia kontroli dostępu, wybrania odpowiedniego środowiska sieciowego, do którego są podłączone produkty wideo, ustanowienia i ciągłej optymalizacji bezpieczeństwa sieci.
5. Produkty wideo w znacznym stopniu przyczyniły się do poprawy bezpieczeństwa naszego społeczeństwa, a my wierzymy, że będą nadal odgrywać pozytywną rolę w różnych aspektach naszego codziennego życia. Jakikolwiek próby nadużycia tych produktów w celu naruszenia praw człowieka lub prowadzenia nielegalnych działań są sprzeczne z samą istotą wartości innowacji technologicznych i rozwoju produktów. Zachęcamy każdego użytkownika do ustanowienia własnych metod i zasad oceny i monitorowania korzystania z urządzeń wideo, aby zapewnić, że są one zawsze używane prawidłowo, rozważnie i z dobrą wolą.